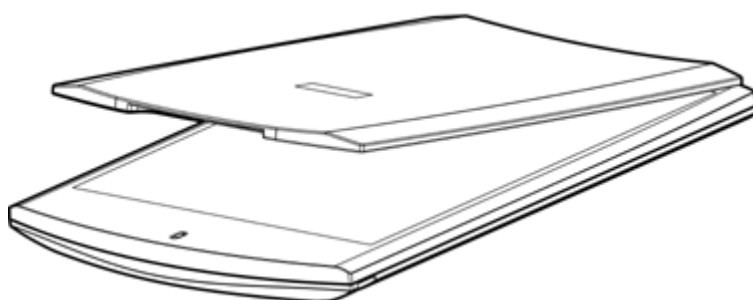


扫描仪 T3000

说明书



注册商标

© 2012, 翻印必究。未经允许不得翻印本手册其中任何一部份。
本手册内容提及之公司名称和注册商标均各自属于他们的公司和所有者。

免责声明

本手册中出现的所有内容都经过仔细考证，尽管如此，我们不排除可能由于疏忽、偶然情形或其它原因造成本手册出现错误、遗漏、或不恰当表述，我们对这类错误、遗漏或不恰当表述不承担任何责任和义务。本手册中的内容可能发生改动，恕不另行通知。我们将不承担任何法律责任若用户未遵循本手册中的操作指示。

版权

某些文件（如支票、钞票、身份证、国债或政府文件等）的扫描可能受到法律禁止或构成犯罪。当您在扫描各种书籍、杂志、期刊时，建议您尊重并遵守有关著作权的各项规定。

环境保护

关于回收或处置的信息，请向当地经销商或供货商资咨询回收和处置的信息。本产品的设计和制造得到持续改进，以符合新的环保要求。我们致力于生产达到全球环保要求的产品。请您向当地相关部门咨询报废该类物品的处理方法。本产品的外包装可被回收再利用。

手册中使用的界面

本使用手册的屏幕图例是使用 Windows XP 画面。若您使用的系统是 Windows Vista 或 7，您屏幕上的实际画面会略有不同，但功能完全一样。

目录

介绍	1
如何使用本手册	1
本手册所使用的标示.....	1
图标说明	1
安全注意事项.....	2
系统需求	2
原厂附件	3
扫描仪功能简介	3
第一章、安装 USB 扫描仪	4
软件安装需求.....	4
硬件需求	4
安装与设定扫描仪	5
第一步、连接您的扫描仪和计算机.....	5
软件设定疑难排解	5
安装额外软件.....	6
第二章、使用与维护.....	7
准备	7
扫描图像	7
用 TWAIN 来完成扫描.....	7
校正扫描仪	8
维护	8
附录 A：规格	9
附录 B：扫描仪产品服务承诺	10

介绍

欢迎来到 USB 扫描仪图像处理的世界。您新购的扫描仪将您的图像与电子文件输入计算机处理，提升您日常工作的专业和效率。

如同我们其它产品，您新购的扫描仪出厂前皆经过全面的测试，有我们口碑甚佳的产品可靠度与满意度作为对您的保证。

感谢您选购本公司的扫描仪，盼能有幸再度提供您其它高品质的产品，满足您在计算机方面的需求。

如何使用本手册

本使用手册利用完整图例说明如何安装与操作您的扫描仪。本手册先假设使用者已熟悉 Microsoft Windows。如果您还不熟悉，我们建议您先参阅 Microsoft Windows 的使用手册，有了更进一步的了解后，再来使用您的扫描仪。

在本章节中，除了详列所有配件外，也说明产品最低硬件需求。在安装您的 USB 扫描仪前，请先检查箱子内配件是否齐全。假如任何项目有缺少或不良情形，请洽当初购买的商店，或联络就近的经销商。

第一章描述如何连接计算机与扫描仪。

注意：本扫描仪是接到您计算机的通用串行总线端口（USB）。如果您的计算机不支持 USB，您必须加装 USB 适配卡才能使用 USB 的功能；如果您计算机主机板原本就支持 USB 功能，您只要购买接头即可。本用户手册之说明是基于您的计算机可支持 USB 且有闲置的 USB 接口可供本扫描仪使用。

第二章使用与维护。

附录 A 提供产品规格说明。

附录 B 扫描仪售后服务承诺。

本手册所使用的标示

“XXX” — 代表指令或计算机屏幕显现的内容。

粗体字 — 代表您扫描仪面板上的按键或重点。

斜体字 — 重要名词首度出现于内容中。

图标说明

本手册使用下列图标来提醒读者注意相关事项。



警告：小心遵循步骤，避免伤害或意外发生。



注 意

注意：重要信息务必记得，以避免发生错误。



信 息

信息：额外信息让您参考。

安全注意事项

使用本设备前，请仔细阅读如下重要信息，以避免或减少发生损坏和事故。

1. 使用地点，此产品是在室内干燥地区使用。如下情况可致使本设备受潮，从而导致故障：
 - 当您本设备由温度低的环境直接移到温度高的环境时；
 - 当在寒冷的房间内开始供送暖气时；
 - 当您本设备放置在潮湿的地方时；请参照如下措施以防止本设备受潮：
 - 1) 将本设备装入塑料袋内密封；
 - 2) 等待一到两个小时，待塑料袋内外温度接近再启封使用。
2. 请务必使用随本设备配送的 USB 连接线。
3. 损坏的电线可导致火灾或电击事故。确保电源连接线拉直且无缠绕、扭曲或破损。
4. 如果您将会有一段时间不使用本设备，例如过夜及周末，请断开本设备的连接线，以避免发生火灾。
5. 不要试图拆卸扫描仪。一来会有触电危险，二来会让您的产品保证失效。
6. 避免撞击或敲打扫描仪的玻璃面板，因为玻璃脆弱易碎。

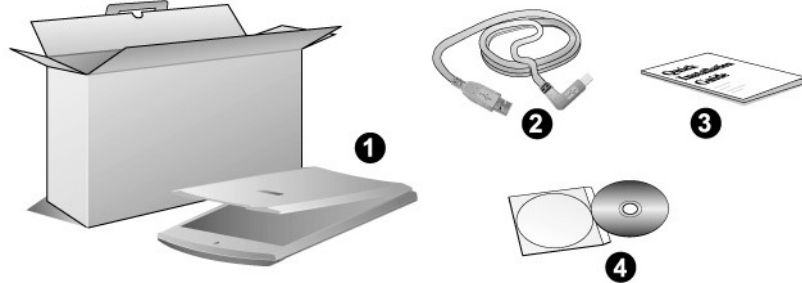
系统需求¹

1. 中央处理器 Intel Pentium®等级或以上
2. 光驱
3. 内存至少 64 MB（建议 128 MB）
4. 400 MB 的硬盘空间
5. 闲置可使用的 2.0 USB 端口
6. 支持 16 位色或以上的显示卡。

¹ 扫描或编辑大量的图形资料时，可能需求更高的系统配备，此处的系统需求仅供一般情况下使用，用户若需求更好的效果，则需提升更佳的硬件配备（例如：主机板、处理器、硬盘、内存、显示卡等）。

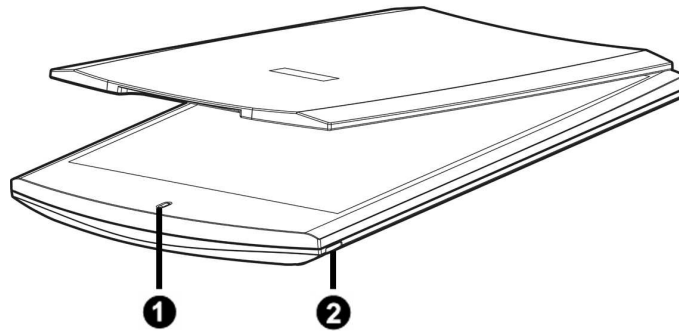
7. 操作系统: Windows XP/ Vista/ 7/ 8

原厂附件²



1. 扫描仪
2. USB 连接线
3. 快速安装指南
4. 驱动安装光盘

扫描仪功能简介



1. **指示灯:** 此 LED 灯显示扫描仪的当前状态。

显示灯	状态
点亮	扫描仪和计算机正常连接, 随时可开始扫描。
熄灭	扫描仪无法工作。

2. **USB 端口:** 将 USB 连接线插入此 USB 端口, 以和计算机相连接。

² 请将礼盒和包装材料存放妥当, 以备将来您可能需要长距离搬运此扫描仪之用。产品外包装可循环使用。

第一章、安装 USB 扫描仪

在安装扫描仪前，请确定所有的附件都齐全，附件清单请参阅本手册的“原厂附件”章节。

软件安装需求

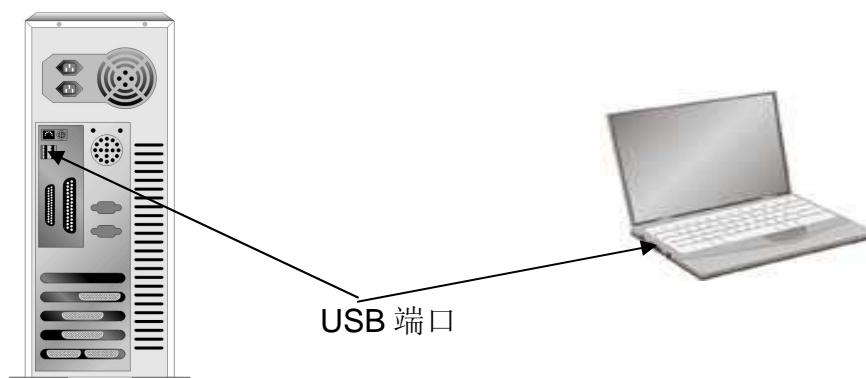
您的扫描仪随机附赠扫描仪驱动程序及图像截取软件。所有软件安装至您的计算机大约需要 400 MB 的硬盘空间。为了确保足够的安装空间，及您能够扫描和保存较多的图形文件，推荐最低硬盘空间为 1 GB。

本 USB 扫描仪只能在 Microsoft Windows XP、Vista、7 或 8 下操作。

硬件需求

本扫描仪经由通用串行总线端口（USB）与计算机连接，支持热拔插的随插即用功能。要确定您的计算机是否支持 USB，您必须查看计算机主机背后是否有如下图所示的 USB 接口。有些计算机主机背后的 USB 端口可能已被占用，但可以在键盘或屏幕找到别的 USB 端口。如果找不到计算机的 USB 端口，请参阅您计算机的使用手册。

检查时，您应该可以找到一或二个长方形的 USB 接口，一般形状如图所示。

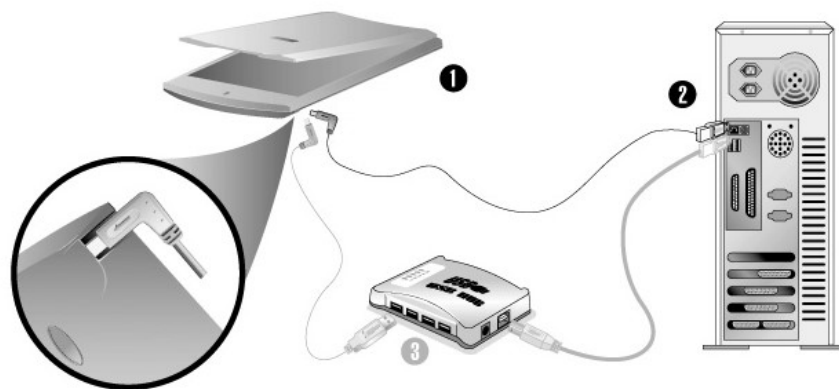


如果您的计算机上找不到这种 USB 接口，您必须购买一块合乎标准的 USB 适配卡，为计算机加装 USB 的功能。

安装与设定扫描仪

请遵循底下描述的步骤一步一步地安装本 USB 扫描仪。

第一步、连接您的扫描仪和计算机



请先确定扫描仪的电源是关闭的。



注意

1. 将 USB 连接线的方形接头插入扫描仪侧方的 USB 端口。
2. 将此 USB 连接线另一端的长方形接头插入计算机主机后方的 USB 端口。
3. 如您欲将扫描仪连接到 USB 集线器³使用，先确认集线器已连接到计算机 USB 端口，接着再将扫描仪连接到 USB 集线器上。

软件设定疑难排解

仔细详读本手册所列出的步骤，以及随机附上的快速安装指南。

如您在安装上仍有困难，请检查：

1. 您计算机的硬盘尚有 400MB 的空间。
2. 扫描仪已接上，电源已打开。
3. 确定使用随机附赠的 USB 连接线。
4. USB 连接线的方形接头已接至扫描仪的 USB 端口。
5. USB 连接线的长方形接头已接至计算机后面的 USB 接口。

如果您先前未遵照快速安装指南指定的安装程序，那么请先拔除扫描仪的 USB 连接线，再重新安装光盘中的程序。如欲重新安装扫描仪程序，点击“开始”>“运行”，接着键入“D:\Install（D 代表您光驱所在的路径）”。遵照

³ USB 集线器并非本扫描仪附件，若您有需要，请自行购置。

设定精灵的安装指示。依照指示重新开机，在计算机尚未关机前，重新接回 USB 连接线。


假如您仍需要帮忙，请于当地上班时间，联络当初购买的经销商。

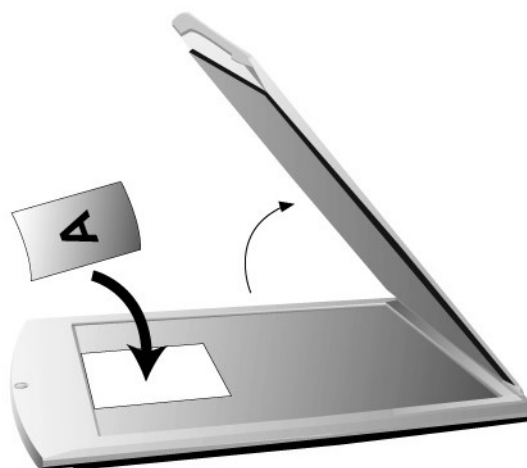
安装额外软件

您的扫描仪为 TWAIN 兼容的扫描仪，几乎兼容于所有的 TWAIN 软件。如果您为扫描仪添购额外软件，请先确认软件符合 TWAIN 标准。

第二章、使用与维护

准备

1. 掀开扫描仪的盖板，将您要扫描的文件面朝下放在扫描仪玻璃上，将文件的边缘紧靠着扫描仪上的  标志。



2. 轻轻将盖板放下。

扫描图像

进行扫描的方法：在任一与 TWAIN 兼容的程序中调用 TWAIN 窗口进行扫描。
在您安装扫描仪驱动程序时 TWAIN 程序将自动安装到您的计算机系统。



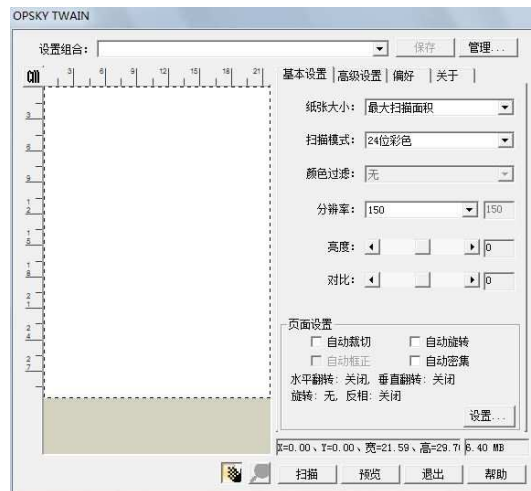
注 意

开始扫描前，请检查：

- 您的计算机和扫描仪电源均已开启。
- 玻璃平台上的文件放置、装载正确。

用 TWAIN 来完成扫描

扫描仪随机附赠软件中的 TWAIN 是个很重要的程序。它介于扫描仪硬件与图像编辑软件之间。您可以从 TWAIN 窗口调整设定选项，界定扫描图像品质。



校正扫描仪

当扫描图像上应该为白色的区域出现颜色，或者扫描图像的颜色与原件颜色有很大的差异时，扫描仪就需要进行校正了。扫描仪中的光学元件随着时间的推移会自然的发生一些变化，校正能够让您对其进行调整。

请按照以下步骤校正扫描仪：

1. 点击 Windows 菜单开始 > 所有程序 > (扫描仪名称) > 校正向导。
2. 在弹出的校正精灵窗口中点选下一步。
3. 点选立即校正...
4. 校正完成后，请点击确定，然后点击完成。

维护



注意

为了让您的扫描仪能顺利操作，请花些时间详细阅读下面的保养小秘方。

1. 避免在灰尘多的环境下操作扫描仪。如果不用扫描仪时，记得将盖板盖上。灰尘或异物可能会对机件造成损坏。
2. 不要让扫描仪受到过于剧烈的震动，如此可能会损坏内部零件。
3. 如欲清洁玻璃面板，找一块柔软无棉絮的布，喷上一些温和的玻璃清洁剂，然后轻轻地擦拭玻璃面板。请勿将清洁剂直接喷在扫描仪的玻璃面板上，勿使液体流入扫描仪内部。过量的溶剂残留会弄花玻璃面板或使之起雾，甚至会损坏扫描仪组件。
4. 您的扫描仪的最佳操作温度是在摄氏 10° C 至 40° C (华氏 50° F 至 104° F)。

附录 A：规格⁴

光学元件	CIS
扫描分辨率	1200 dpi
硬件分辨率	1200 x 1200 dpi
扫描模式	彩色：输入 48-Bit；输出 24-Bit 灰阶：输入 16-Bit；输出 8-Bit 黑白：1-Bit
扫描速度	8 秒 (灰阶, 发票, 200 dpi)
扫描区域 (宽 x 长)	最大: 216 x 297 mm (8.5" x 11.69", A4/ Letter 大小) 最小: 12.7 x 12.7 mm (0.5" x 0.5")
接口	USB 1.1
净重	1.4 Kgs (3.1 Lbs)
机身尺寸 (宽 x 深 x 高)	378 x 257 x 33 mm (14.88" x 10.12" x 1.30")
协定	TWAIN 兼容

⁴ 扫描仪硬件规格实际可能有所差异，恕不另外通知。

附录 B：扫描仪产品服务承诺

前言

尊敬的用户：

您好！

感谢您选购方正科技扫描仪系列产品，谨致谢意！为了保护您的合法权益，免除您的后顾之忧，方正科技集团股份有限公司（以下简称“方正科技”）依托“全程服务”品牌，秉承“关爱无限 完美体验”的服务理念，将以优质、规范、专业、快捷的服务答谢您对方正科技产品的信任！

方正科技除向您提供国家有关部门颁布的《微型计算机商品修理更换退货责任规定》的服务之外，还特别向您提供了更多、更为贴心的增值服务。

方正科技向您作出下述方正扫描仪系列产品的保修服务承诺（包含方正科技扫描仪系列产品三包承诺、方正科技扫描仪系列产品标准服务承诺、特别提醒三部分），并在您需要时依此为您提供服务。为了确保您及时获得方正科技提供的服务，请您在购买产品后立即阅读此服务承诺，详细了解方正科技为您提供的服务内容及获取方式。

一、方正科技扫描仪系列产品“三包”承诺

如果您是消费者用户（详见《消费者权益保护法》规定的定义），方正科技将全面执行国家有关部门颁布的《微型计算机商品修理更换退货责任规定》（以下称“国家电脑三包”）的细则条款，向您提供“国家电脑三包”规定的服务。

二、方正科技扫描仪系列产品标准服务承诺

方正科技除向您提供“国家电脑三包规定”的服务之外，还承诺提供以下标准服务：

1. 全国联保 统一报修

方正科技实行全国联保，统一报修。在产品免费保修期内，无论您在中华人民共和国境内（不包括港、澳、台地区）何处购买并使用的方正科技扫描仪系列产品出现保修范围内的硬件故障时，请您拨打方正科技全程服务热线 4006-600-601 寻求帮助。

自您购买方正科技扫描仪系列产品之日（以正式购机发票日期为准，以下称“购机日”）起，方正科技将为您购买的扫描仪系列产品整机硬件故障提供一年免费保修，详情请见《方正科技扫描仪系列产品保修期限列表》。

附表：方正科技扫描仪系列产品保修期限列表

保修部件	保修时间	服务方式
主机（除机身外壳、玻璃面板等外）和电源适配器	自购机之日起一年内	自购机之日起一年内提供送修服务
机身外壳（含支架）、玻璃面板、主机连接线、使用说明书、随机光盘、包装、USB 线、片夹等附件	不在保修范围	不在保修范围

注：

1. 您购买的方正科技产品的具体配置以您的产品装箱单上所列各项为准。
2. 与方正科技扫描仪系列产品一起捆绑销售的其他产品或促销品，具体服务承诺请参照各自单独的保修证书。
3. 方正科技单独销售的扫描仪系列产品部件，请详见其单独配套的保修凭证。

2. 保修期的确认

保修凭证：您的购物发票及有效《产品三包卡》为保修凭证，请您务必妥善保管。（若您无法提供以上证明，我们将按照您所购买方正科技产品的出厂日期计算保修日期。出厂日期根据主机序列号（S/N）判断。）

保修期的确定：产品保修期自您购买的产品开具有效购物发票之日起计算，扣除因修理占用、无零配件待修延误的时间。保修期最后一天为法定节假日的，以节假日的次日为保修期的最后一天。

保修期限的顺延：在“国家电脑三包规定”有效期内更换后的整机及主要部件的保修期，按“国家电脑三包规定”执行。在“国家电脑三包规定”有效期外，但仍属于方正科技产品标准服务承诺范围的方正科技产品及其部件，经方正科技授权服务机构维修后在方正科技产品标准服务承诺规定的服务期限内继续享有规定的服务（修理及待修时间不单独计算）。维修部件如自修复之日起距方正科技承诺的服务期限结束不足三个月的，该部件的服务期限将延长至自修复之日起三个月止，服务方式为送修。届时，请您出具有效的维修记录。

当您需要按照“国家电脑三包规定”进行退货或更换时，请您务必携带购货发票、三包凭证、故障产品、使用说明书、包装等，到销售商（指直接向您出售方正科技扫描仪系列产品的销售商）所在地进行操作。

维修更换的整机或部件的所有权：方正科技授权服务机构为您更换整机或故障部件后，原机器或故障部件将由方正科技或方正科技授权服务机构收回并享有所有权。

3 . 电话咨询服务

如果您在产品使用过程中遇到硬件以及预装软件方面的问题，或者想查询方正科技最新的销售、服务和产品信息，您可以拨打方正科技全程服务热线 4006-000-666，我们的工程师将为您提供电话支持。

4. 网上服务

现在，您只需上网连接到公司主页 www.foundertech.com，就可以在网上下载驱动程序、查询方正科技最新的销售、服务和产品信息等。进入“专家答疑”栏目还可以查找疑难问题的解决方案。

如果您已经购买了方正科技的产品，可以直接在网上注册成为方正科技用户俱乐部的会员。这样，您就可以进入特为方正科技用户开办的网上论坛、聊天室或学习园地等栏目。您也可以通过网络向我们的服务工程师寻求技术支持。

5. 不能享受“方正科技标准服务承诺”的情况

对于下列原因导致的产品故障，方正科技恕不提供本承诺中的标准服务：

- 非方正科技产品及部件
- 超过保修期的
- 使用了未经方正科技认可（以随机附赠的《用户使用手册》装箱单为准）的扩展部件或外围设备导致方正科技标准部件损坏或产生故障的
- 非正常原因（包括不良的电源环境、异物进入设备、运输、移动、磕碰等）造成的设备不能正常工作或部件损坏及故障
- 不可抗力：所有地震、火灾等自然灾害或意外事故（被盗、丢失等）等不可抗力因素引起的设备不能正常工作或部件损坏及故障
- 因使用自编或第三方软件导致产品不能正常工作
- 计算机病毒感染导致产品不能正常工作
- 下述违章操作造成的产品故障：
 - 带电插拔主机电源或其它附属设备
 - 自行拆卸、修理、安装
 - 自行性能升级
 - 使用指定之外的零件、附属品、消耗品

三、特别提醒

为了保障您能享受到方正科技为您提供的“包修、包退、包换”（简称“三包”）及本承诺中的服务，请您务必遵守以下说明与要求，否则您将无法享受三包及本承诺中的服务，且其后果由您自行承担。

1. 请您在购机时向销售商索要有效购机或购附件发票并妥善保管。
2. 有效的《产品三包卡》及购物发票是您享受三包及本承诺中服务的必备条件。请您在报修时向服务人员出示。
3. 核对资料：为保证您所购商品与装箱单一致，请您在购机时，按照“产品三包卡”的要求，逐一核对装箱单（装箱单在随机资料中）中所列各项与所购实物是否一致；随机资料、产品三包卡是否齐全。如果一致请您在产品三包卡的相应空格处签字，如果不一致或有其它异议，请您当场、当面向销售商提出并协商解决，否则，您所购实物将视为与装箱单一致。
4. 请您妥善保管所有随机物品及资料，如出现退换货时，请您将其全套退返。
5. 方正科技系列产品只能由方正科技授权服务人员进行拆卸，请您保证封条完整，方正授权服务人员以外的任何人造成封条破裂的，将导致产品不能再享受“三包”及本承诺中的服务。
6. 方正科技否认的承诺

除非本标准服务承诺中明确表示，方正科技不做任何其它明示或暗示的承诺和保证，包括对产品的可销性和对某一特定用途的适用性的暗示保证。

除非方正科技另外作出明确承诺，否则：

- （1）本保修服务承诺仅适用于方正科技出厂时配置的主机和部件（参见装箱

单)。任何机构或人员(如销售商)给您安装的一切非方正科技部件和软件,由该机构或人员或该部件生产厂家自行保修。

(2)任何机构和人员(如销售商)在本服务承诺之外就您购买的产品及其附属软硬件设备向您做出的任何额外承诺,方正科技将不承担责任;您应向作出该承诺的机构或人员索要书面证明,以保证这些额外承诺能够兑现。

7. 您的责任

机密信息: 用户应对其机密信息的安全自行负责。

数据备份: 用户应自行负责对机器上数据或程序进行机外备份,以防止因丢失或改动文件、数据或程序而使机器上的数据丢失后无法恢复。方正科技不负责保持机器上数据的完整、安全性,因任何原因导致用户数据丢失,而用户又未进行数据备份的,由用户自行承担数据丢失的后果。

本承诺适用范围

1. 本承诺仅适用于在中华人民共和国境内(港、澳、台地区除外)销售和购买的方正科技扫描仪系列产品。
2. 本承诺仅适用于 2008 年 1 月 1 日(含)起购买的方正科技扫描仪系列产品,在此日期之前购买的产品,请参照方正科技同期发布的同系列产品的服务承诺。
3. 与方正科技扫描仪系列产品一起捆绑销售的其他方正科技产品或促销品,如属于“国家电脑三包规定”范围的则按“国家电脑三包规定”执行,如不属于“国家电脑三包规定”范围,则按照该商品所属方正科技系列产品的服务承诺执行。
4. 优先原则:在“国家电脑三包规定”适用范围和期限内,方正科技产品标准服务承诺如低于“国家电脑三包规定”标准或未做承诺的,按“国家电脑三包规定”执行,方正科技产品标准服务承诺如高于“国家电脑三包规定”标准的,按方正科技产品标准服务承诺执行;在“国家电脑三包规定”适用范围和期限外,按方正科技产品标准服务承诺执行。如果方正科技或方正科技经销商与您签定的方正科技扫描仪系列产品销售合同或其他依法有效的协议对您购买的产品或其任何软硬件设备的售后服务有其他约定的,应按相应约定执行。
5. 方正科技及方正科技认证服务机构仅承诺在本标准保修服务范围内为您提供规定的服务(包括法定“三包”服务及方正科技的厂商标准服务),如果在上述服务范围之外您有其他的需求,请选择方正科技认证服务机构的有偿服务或根据您的需要购买方正科技个性化的服务产品。

注: 本承诺内容解释权属于方正科技集团股份有限公司,如其间有任何更改,恕不另行通知。如您想了解最新的方正科技服务信息可以登录 www.foundertech.com 查询相关内容,或请拨打方正科技全程服务热线 4006-600-601 咨询。

说明

- 本承诺中所涉及的“有效三包卡和购物发票”是指:卡与发票中填写的内容全面、真实和正确,无涂改痕迹;有效购物发票还应当注明商品商标及型

- 号、销售日期、销售者印章、金额等内容。
- 方正科技服务提供时间
服务机构营业时间：7*8 小时工作制
方正科技授权服务机构的正常营业时间一般为：每周一至周日，每天 8 小时，节假日照常。
- 3. 热线咨询服务：
如果您在产品使用过程中，有相关问题需要咨询，欢迎您拨打服务咨询热线，有专业人员为您提供解答。
方正科技全程服务热线：4006-600-601
语音导航时间：24 小时

注：拨打方正科技全程服务热线 4006-600-601，需要承担相应的市话费用（未开通 4 0 0 地区请您拨打 010-82612299，此时您需要支付相应的通话费用）

请您监督

为了向您提供更周到、更令您满意的服务，方正科技欢迎您的监督和批评。我们会主动回访以及时了解您的意见，迅速改变服务的不足之处。同时我们还设立了由专人负责的服务监督电话及信箱。您有三种方式与我们联系：全程服务热线电话 4006-600-601；电子信箱 service@foundertech.com；或公司网站 www.foundertech.com。